

**Московская олимпиада школьников по географии. 2021-2022 учебный год, 2 тур
10-11 класс – Вариант 1**

1. Одна из крупных турфирм для привлечения клиентов представила информацию о преобладающем типе отдыха за первые два десятилетия XXI века в разные месяцы года по отдельным государствам мира (см. таблицу 1).

Назовите страны (А-Д), а также ответьте на вопросы:

- 1) В государстве А в феврале преобладает экскурсионный отдых, а не пляжный. Чем это обусловлено?
- 2) два государства из таблицы не имеют общей сухопутной границы. Однако их территории в одном из океанов соприкасаются своими экономическими зонами. Назовите меньшую по площади территорию
- 3) Одно из государств в таблице является соседом первого порядка России. Назовите крупнейший по площади водный объект, по которому эта страна имеет возможность осуществлять перевозки на основе водного транспорта.
- 4) Одно из государств в таблице владеет архипелагом, на территории которого в XX веке несколько десятилетий добывалось соседним государством топливное сырьё. Назовите это полезное ископаемое.

Таблица 1

Государство	Доля в мировом населении (%)	Преобладающий тип отдыха, месяцы											
		1	2	3	4	5	6	7	8	9	10	11	12
А	2,57	П	Э	П	П	Э	Э	Э	Э	Э	Э	П	П
Б	0,24	Г	Г	Г	Э	Э	Э	Э	Э	Э	Э		Г
В	0,33	П	П	П	Э	Э	Э	Э	Э	Э	Э	П	П
Г	0,07	Г	Г	Г		Э	Э	Э	Э	Э		Г	Г
Д	0,87	Г	Г	Г	Э	Э	П	П	П	П	Э	Э	Г

Примечание: Э – экскурсионный туризм, П – пляжный отдых на берегу моря (океана), Г – горнолыжный туризм.
Пустая ячейка – туристический поток незначителен

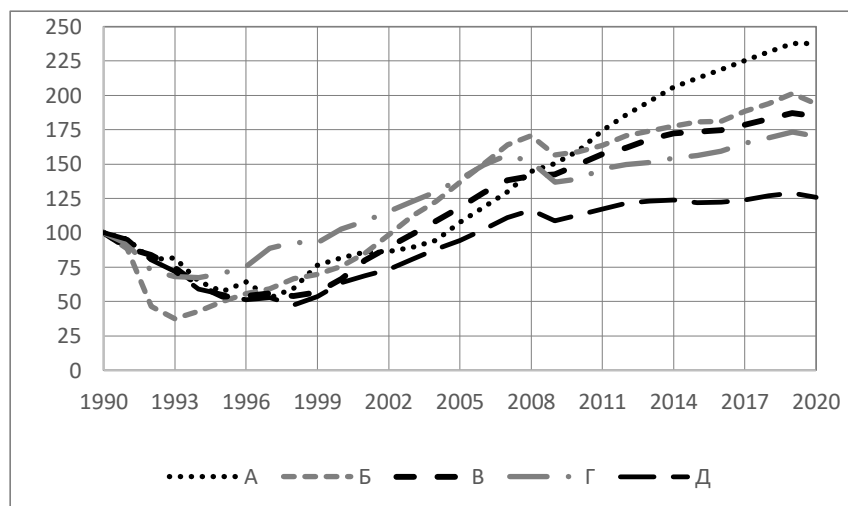
2. Вот уже 30 лет страны постсоветского пространства развиваются самостоятельно. Каждая прошла свой путь с теми или иными особенностями, которые выражаются и в динамике численности населения, и в показателях экономики. В таблице дана доля численности населения стран, входивших в состав СССР на 1990 г. и 2020 г. (Данные Всемирного Банка, численность населения на этой территории за 30 лет увеличилась на 12 млн чел.).

	1	2	3	4	5	6	7	8	9	10	11	12	13	14	15	Население СССР, млн чел.
1990	0,55	0,93	1,04	1,29	1,23	1,67	1,28	1,53	3,55	1,84	2,50	5,70	7,15	18,10	51,62	286,68
2020	0,45	0,64	0,88	0,93	0,99	1,24	2,02	2,21	3,14	3,19	3,38	6,28	11,66	14,77	48,23	

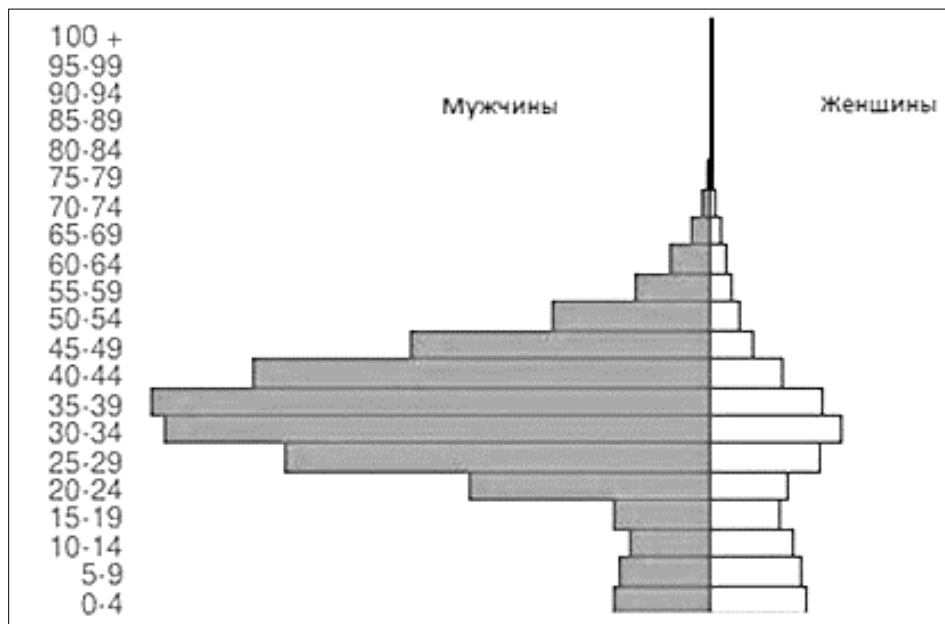
Определите какие страны обозначены цифрами: **1, 5, 7, 12, 15.**

Для каждой из определенных стран укажите какой график роста ВВП (в %) ей соответствует.

Напишите по три самых важных на данный момент продукта (направления деятельности), отдельно для сельского хозяйства и для промышленности, производимых (характерных) для каждой из стран.



3. Определите государство на основании анализа половозрастной структуры его населения и приведённой ниже информации: *располагается на полуострове, размером немногим меньше Карачаево-Черкесской Республики и характеризуется стратегическим географическим положением; перепад относительных высот на его территории между самой низкой и самой высокой точкой составляет 103 м; входит в десятку лидеров по производству аммиака, а на мировом рынке является ключевым экспортёром одного из видов минеральных удобрений.*



Назовите государство и поясните, в чём заключается стратегический характер его географического положения? Объясните, каким образом половозрастная пирамида иллюстрирует специфику историко-культурного региона? Чем можно объяснить ярко выраженный перевес численности мужского населения в возрастной категории 25-50 лет? Укажите природное явление, влияющее на качество жизни населения данной страны. Какой из видов минерального удобрения экспортирует искомое государство? Поясните, какими факторами это обусловлено?

4. Обособленные части Мирового океана (моря, заливы) классифицируются не только по географическому положению, свойствам водных масс, но и по происхождению их котловин. Ниже представлены названия составляющих частей Мирового океана и указаны особенности, связанные с геологической историей развития их котловин. Найдите между ними соответствия, а свой ответ оформите в табличной форме.

Критерии	Моря платформенные	Моря подвижных зон
Названия морей		
Особенности происхождения морских котловин		

Моря: Азовское море, Коралловое море, Персидский залив, Филиппинское море, Чукотское море. **Особенности геологического строения морских котловин:** подстилаются корой материкового типа; подстилаются корой океанического типа; глубоководные акватории; мелководные и располагаются на материковой отмели; образуются в зонах погружения одной литосферной плиты под другую; образуются при погружении платформ и их частей; проявляется вулканизм; вулканические процессы не проявляются.

Какое из указанных морей располагается на одноименной литосферной плите? Укажите моря, значительная часть площади котловин которых в ледниковое время была обнажена. Поясните свой выбор.

5. Изучите схему спектра высотной поясности (рис. 1), характеризующую одну из физико-географических (природных) областей горной страны. Контуры природных областей отображены на картосхеме (рис. 2).

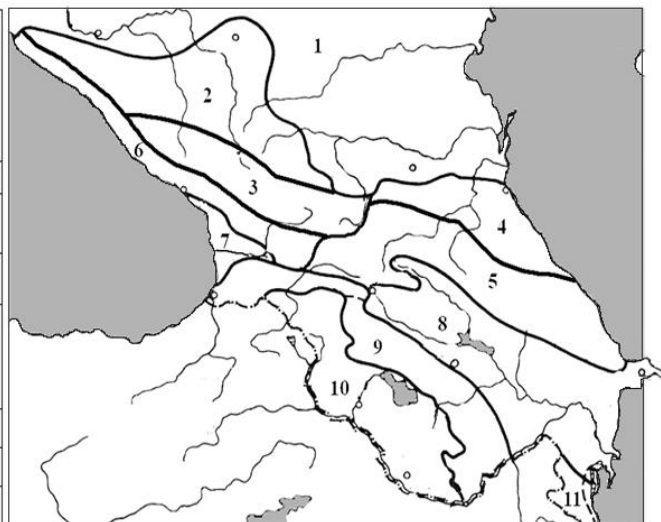
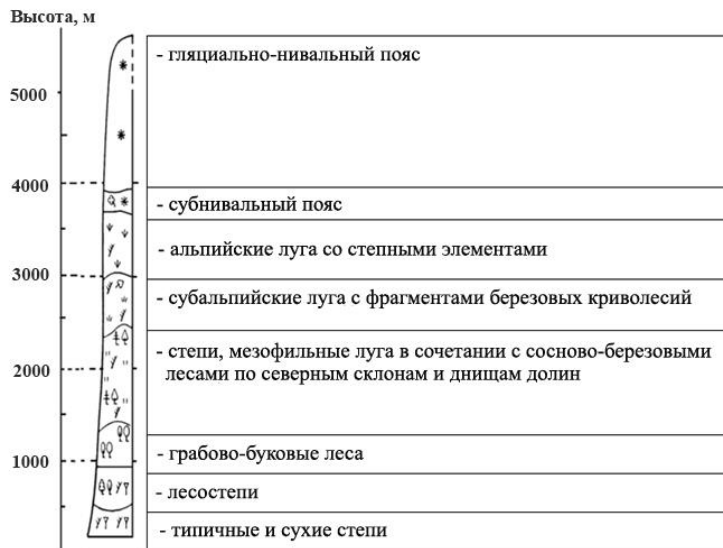
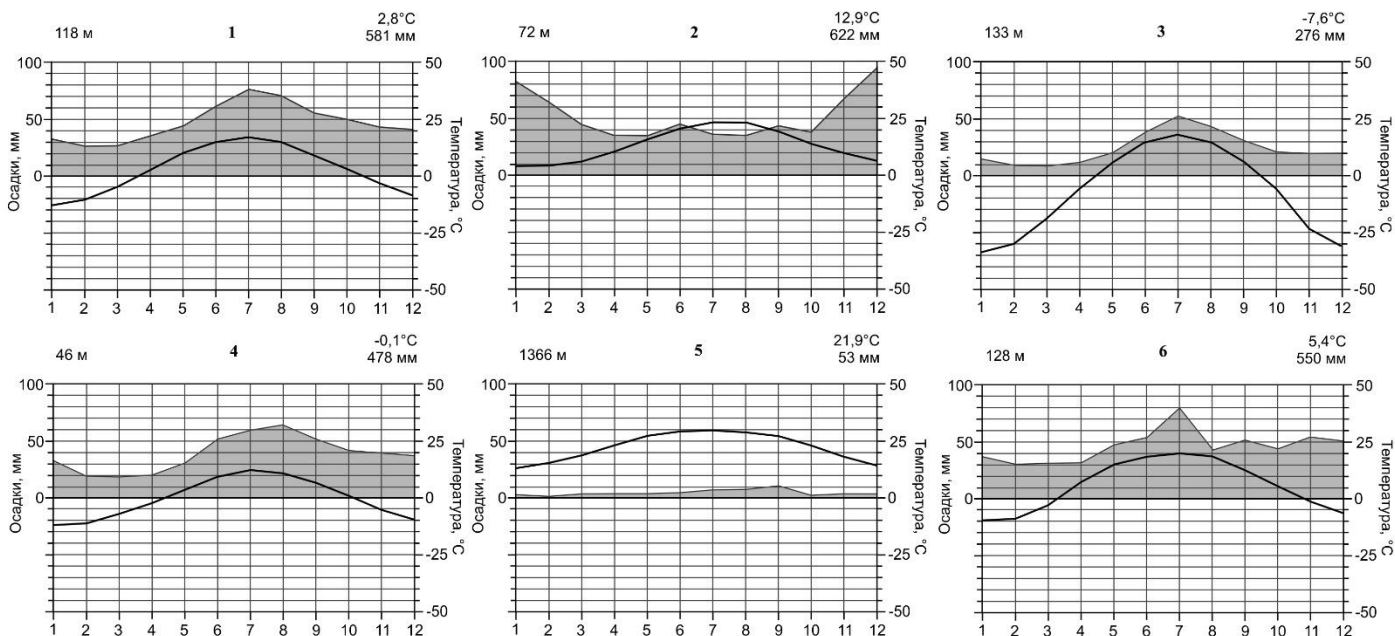


Рис. 1

Рис. 2

Выберите цифровой индекс, обозначающий физико-географическую область горной страны, для которой характерен представленный спектр высотной поясности. Чем мотивирован ваш выбор? Объясните его. В каком направлении (западном или восточном) при движении от выбранной точки с цифровым индексом будет увеличиваться высота снеговой линии? Почему? В какой части горной страны наиболее высок риск ледниковых катастроф? Чем вы это можете объяснить? Назовите самый известный пульсирующий ледник северного макросклона данной горной системы. В пределах какой административно-территориальной единицы 1-го порядка он располагается?

6. Известно, что на формирование форм рельефа экзогенного происхождения ощутимое воздействие оказывает географическая зональность. Исходя из этого, вам по климатическим диаграммам предлагается определить, в каких природно-климатических условиях нашей страны (в 5 из 6 случаев) и одной из зарубежных территорий, существуют наиболее благоприятные условия для существования каждой из указанных ниже форм рельефа (*«бараны лбы»; былары; конечно-моренные гряды; оползневые склоны, активизирующиеся в зимнее время; суффозионные блюдца; хамады*). Свой ответ оформите в табличной форме и аргументируйте его, используя элементы причинно-следственного анализа. Какие из перечисленных форм рельефа отличаются наибольшей динамичностью в условиях климатических изменений? Укажите форму рельефа, являющуюся частью ландшафта – естественной колыбели одного из крупнейших народов России. Какой из экзогенных процессов формирует такие скульптурные формы рельефа?



Образец оформления ответа

№	Форма рельефа	№ климатодиаграммы, тип климата	Природная зона (из группы основных природных зон)
1			
...			
6			

7. Каждый субъект Федерации старается участвовать в производстве экспортной продукции. Это выгодно для него и для внешнеэкономической деятельности России. Российский экспортный центр концентрирует всю эту информацию. В таблице представлены данные по объемам экспорта за 2018 г. (последний предковидный год).

Соотнесите субъект Федерации (буквы А-Д (А – Краснодарский край; Б – Сахалинская обл.; В – Москва; Г – Республика Алтай; Д – Иркутская обл.)) с видами экспортной продукции (1-5, табл. 1), а затем выберите группу важнейших импортеров (I-V, табл. 2), производимой в этом субъекте Федерации продукции.

Общий объем экспорта в 2018 г. составил 450,28 млрд долл. США. Ответ должен быть представлен в виде (пример – А, 5, IV), с кратким объяснением выбора такой комбинации.

Таблица 1

№	Объем экспорта, млрд долл. США	Пять важнейших экспортных категорий				
1	15,3	Топливо	Рыба и морепродукты	Суда и плавсредства	Изделия из черных металлов	Механическое оборудование и техника
2	0,24	Фармацевтическая продукция	Зерно	Топливо	Живые животные	Механическое оборудование и техника
3	8,4	Топливо	Зерно	Черные металлы	Масла и жиры	Удобрения
4	7,0	Топливо	Алюминий	Древесина и продукция деревообработки	Целлюлоза	Бумага и картон
5	138,1	Топливо	Драгоценные металлы и камни	Оборонная продукция	Механическое оборудование и техника, компьютеры	Зерно

Таблица 2

Пять важнейших импортеров продукции регионов					
I	Китай	Германия	Нидерланды	Италия	Турция
II	Республика Корея	Япония	Китай	Тайвань (КНР)	Филиппины
III	Китай	Япония	Швейцария	Республика Корея	Нидерланды
IV	Турция	Италия	Египет	Китай	Сенегал
V	Республика Корея	Казахстан	Монголия	Гонконг (КНР)	Турция

**Московская олимпиада школьников по географии. 2021-2022 учебный год, 2 тур
10-11 класс –Вариант 2**

1. Одна из крупных турфирм для привлечения клиентов представила информацию о преобладающем типе отдыха за первые два десятилетия XXI века в разные месяцы года по отдельным государствам мира (см. таблицу 1).

Назовите страны (А-Д), а также ответьте на вопросы:

- 1) одна из пяти стран (Г) имеет выход к морям Мирового океана. Однако она не выделяется пляжным отдыхом ни в один из месяцев года. Чем это может быть обусловлено?
- 2) В составе одного из пяти государств есть архипелаг, привлекающий туристов в течение всего года. Расстояние от административного центра архипелага до столицы государства составляет около 1,8 тыс. км. Назовите крупнейший по площади остров архипелага.
- 3) Одно из государств в таблице является соседом первого порядка России. Назовите крупнейший по площади водный объект, по которому эта страна имеет возможность осуществлять перевозки на основе водного транспорта.
- 4) Три государства в таблице объединены своим прошлым: два государства были колонией третьего. Находясь в разных частях Земли, все они сохранили одну и ту же преобладающую религию. В каком государстве мира сейчас проживает больше всего её приверженцев?

Таблица 1

Государство	Доля в мировом населении (%)	Преобладающий тип отдыха											
		1	2	3	4	5	6	7	8	9	10	11	12
А	0,59	Г	Г	Г	Э	Э	П	П	П	П	Э	Э	Г
Б	0,57	П	П	П	Э	Э	Г	Г	Г	Э	Э	П	П
В	1,4	П	П	П	П							П	П
Г	0,04	Г	Г	Г		Э	Э	Э	Э	Э			Г
Д	0,05	Г	Э	Э	Э	Э	П	П	П	П	Э	Э	Г

Примечание: Э – экскурсионный туризм, П – пляжный отдых на берегу моря (океана), Г – горнолыжный туризм. Пустая ячейка – туристический поток незначителен.

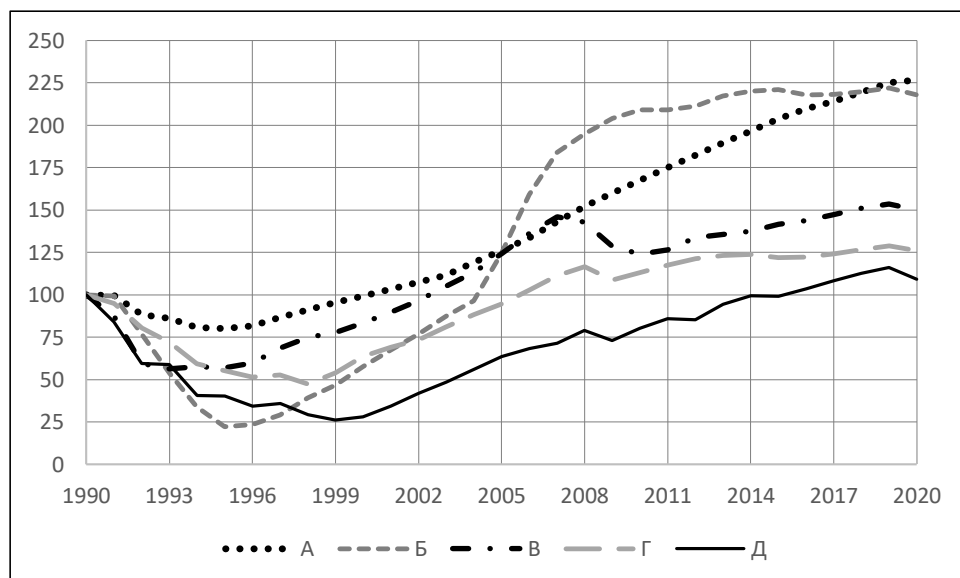
2. Вот уже 30 лет страны постсоветского пространства развиваются самостоятельно. Каждая прошла свой путь с теми или иными особенностями, которые выражаются и в динамике численности населения, и в показателях экономики. В таблице дана доля численности населения стран, входивших в состав СССР на 1990 г. и 2020 г. (Данные Всемирного Банка, численность населения на этой территории за 30 лет увеличилась на 12 млн чел.).

	1	2	3	4	5	6	7	8	9	10	11	12	13	14	15	Население СССР, млн чел.
1990	0,55	0,93	1,04	1,29	1,23	1,67	1,28	1,53	3,55	1,84	2,50	5,70	7,15	18,10	51,62	286,68
2020	0,45	0,64	0,88	0,93	0,99	1,24	2,02	2,21	3,14	3,19	3,38	6,28	11,66	14,77	48,23	

Определите какие страны обозначены цифрами: **2, 3, 11, 13, 15.**

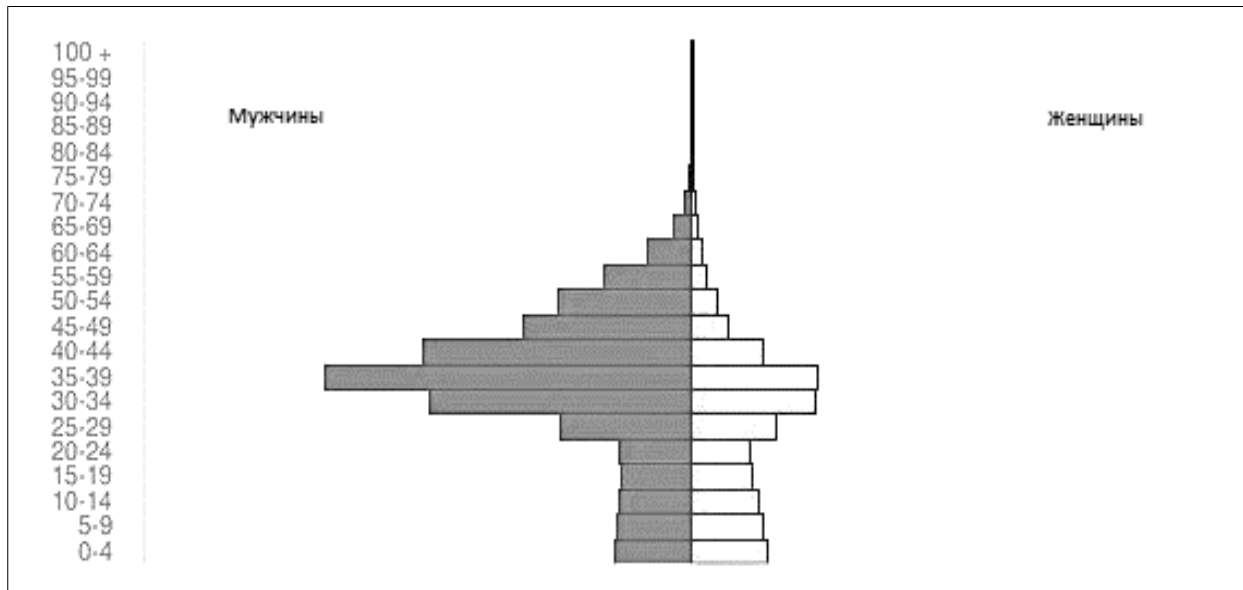
Для каждой из определенных стран укажите какой график роста ВВП (в %) ей соответствует.

Напишите по три самых важных на данный момент продукта (направления деятельности), отдельно для сельского хозяйства и для промышленности, производимых (характерных) для каждой из стран.



Московская олимпиада школьников по географии. 2021-2022 учебный год, 2 тур

3. Определите государство на основании анализа половозрастной структуры его населения и приведённой ниже информации: *характеризуется стратегическим географическим положением, площадь его территории немногим меньше Республики Алтай; наряду с официальным и английским языками распространены также хинди и урду; входит в десятку лидеров по добыче двух видов углеводородов, а также в первую пятерку стран по производству одного из наиболее широко используемых в промышленности цветных металлов.*



Назовите государство и поясните, в чём заключается стратегический характер его географического положения? Объясните, каким образом половозрастная пирамида иллюстрирует специфику историко-культурного региона? Чем можно объяснить ярко выраженный перевес численности мужского населения в возрастной категории 30-55? Укажите природное явление, влияющее на качество жизни населения данной страны. По производству какого из цветных металлов лидирует искомое государство? Поясните, какими факторами это обусловлено?

4. Обособленные части Мирового океана (моря, заливы) классифицируются не только по географическому положению, свойствам водных масс, но и по происхождению их котловин. Ниже представлены названия составляющих частей Мирового океана и указаны особенности, связанные с геологической историей развития их котловин. Найдите между ними соответствия, а свой ответ оформите в табличной форме.

Критерии	Моря платформенные	Моря подвижных зон
Названия морей		
Особенности происхождения морских котловин		

Моря: Белое море, Гудзонов залив, Карибское море, Карское море, море Фиджи. **Особенности геологического строения морских котловин:** подстилаются корой материкового типа; подстилаются корой океанического типа; глубоководные акватории; мелководные и располагаются на материковой отмели; образуются в зонах погружения одной литосферной плиты под другую; образуются при погружении платформ и их частей; проявляется вулканизм; вулканические процессы не проявляются.

Какое из указанных морей располагается на одноименной литосферной плите? Укажите моря, значительная часть площади котловин которых в ледниковое время была обнажена. Поясните свой выбор.

5. Изучите схему спектра высотной поясности (рис. 1), характеризующую одну из физико-географических (природных) областей горной страны. Контуры природных областей отображены на картосхеме (рис. 2). Выберите цифровой индекс, обозначающий физико-географическую область горной страны, для которой характерен представленный спектр высотной поясности. Чем мотивирован ваш выбор? Объясните его.

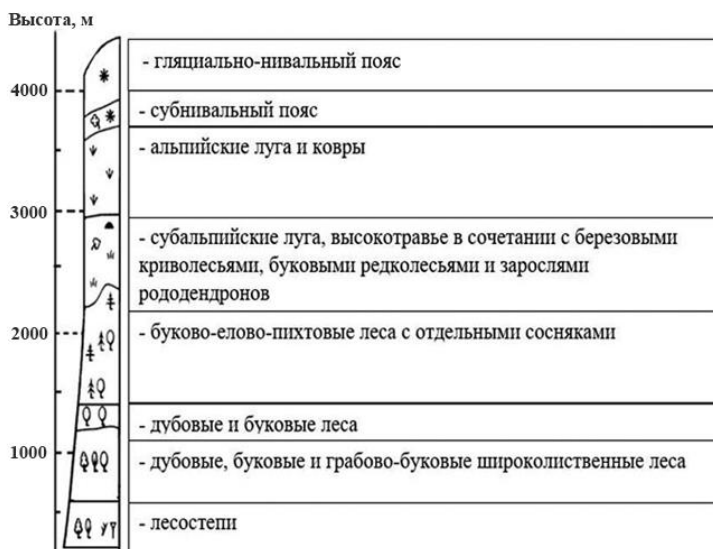


Рис. 1

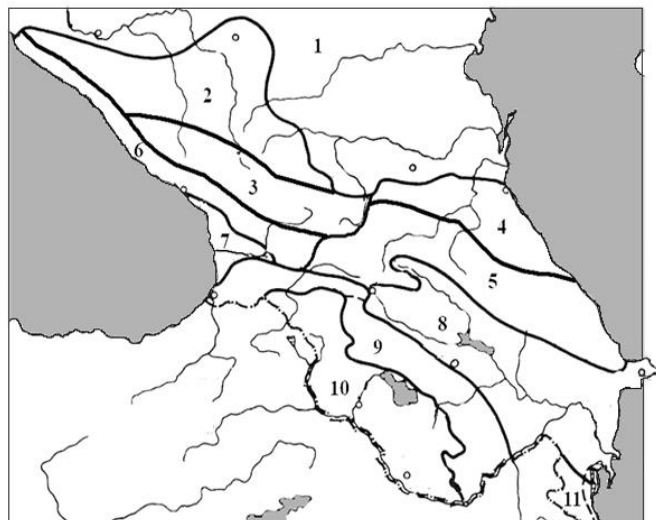
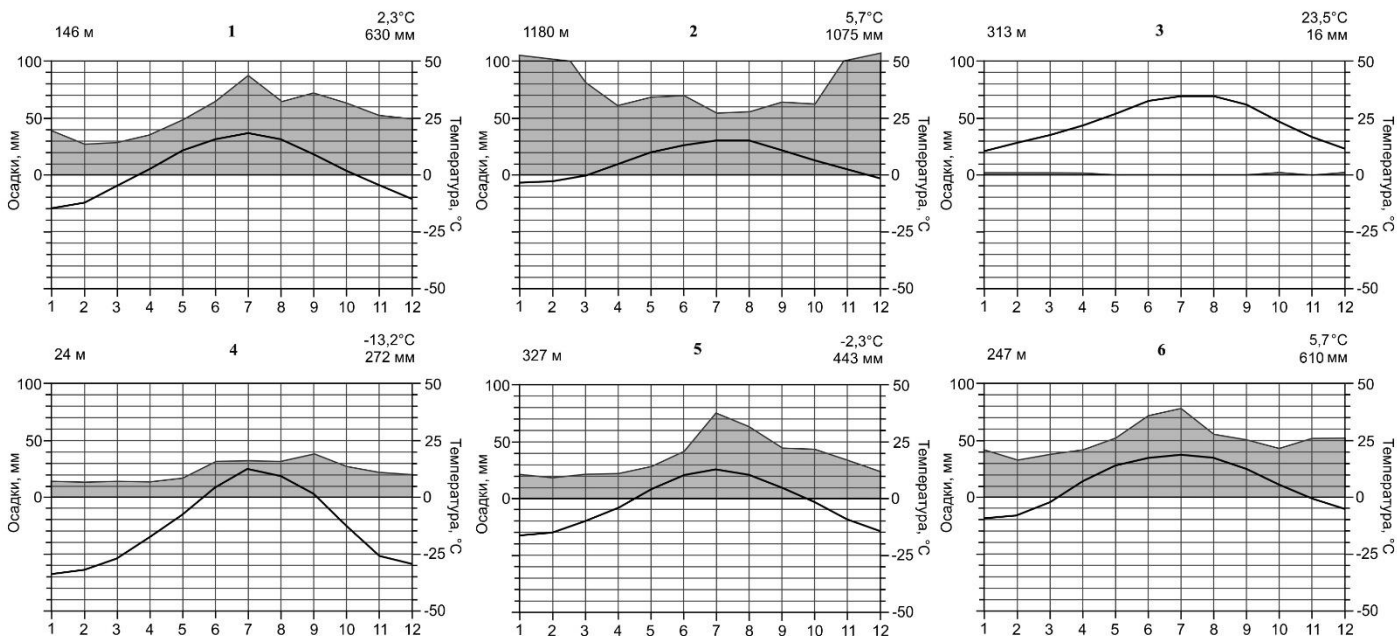


Рис. 2

В каком направлении (западном или восточном) при движении от выбранной точки с цифровым индексом будет увеличиваться высота снеговой линии? Почему? В какой части горной страны наиболее высок риск ледниковых катастроф? Чем вы это можете объяснить? Назовите самый известный пульсирующий ледник северного макросклона данной горной системы. В пределах какой административно-территориальной единицы 1-го порядка он располагается?

6. Известно, что на формирование форм рельефа экзогенного происхождения ощутимое воздействие оказывает географическая зональность. Исходя из этого, вам по климатическим диаграммам предлагается определить, в каких природно-климатических условиях нашей страны (в 5 из 6 случаев) и одной из зарубежных территорий, существуют наиболее благоприятные условия для существования каждой из указанных ниже форм рельефа (*байджарахи, зандровые равнины; «курчавые скалы»; оползневые склоны, активизирующиеся в зимнее время; сериры; суффозионные западины*). Свой ответ оформите в табличной форме и аргументируйте его, используя элементы причинно-следственного анализа. Какие из перечисленных форм рельефа отличаются наибольшей динамичностью в условиях климатических изменений? Укажите форму рельефа, являющуюся частью ландшафта – естественной колыбели одного из крупнейших народов России. Какой из экзогенных процессов формирует такие скульптурные формы рельефа?



Образец оформления ответа

№	Форма рельефа	№ климатодиаграммы, тип климата	Природная зона (из группы основных природных зон)
1			
...			
6			

7. Каждый субъект Федерации старается участвовать в производстве экспортной продукции. Это выгодно для него и для внешнеэкономической деятельности России. Российский экспортный центр концентрирует всю эту информацию.

В таблице представлены данные по объемам экспорта за 2018 г. (последний предковидный год). Соотнесите субъект Федерации (буквы А-Д (А – Санкт-Петербург; Б – Республика Дагестан; В – Свердловская обл.; Г – Ставропольский край; Д – Кемеровская обл.)) с видами экспортной продукции (1-5, табл. 1), а затем подберите группу важнейших импортеров (I-V, табл. 2), производимой в этом субъекте Федерации продукции.

Общий объем экспорта в 2018 г. составил 450,28 млрд долл. США. Ответ должен быть представлен в виде (пример – А, 5, IV), с кратким объяснением выбора такой комбинации.

Таблица 1

№	Объем экспорта, млрд долл. США	Пять важнейших экспортных категорий				
1	0,64	Стекло и изделия из него	Живые животные	Мясо и субпродукты	Топливо	Суда и плавсредства
2	16,4	Топливо	Черные металлы	Продукты органической химии	Алюминий	Удобрения
3	1,1	Удобрения	Зерно	Черные металлы	Продукты органической химии	Пластмассы и изделия из них
4	26,5	Топливо	Суда и плавсредства	Черные металлы	Древесина и продукция деревообработки	Механическое оборудование и техника, компьютеры
5	8,6	Черные металлы	Медь	Продукты неорганической химии	Автотехника	Оборонная продукция

Таблица 2

	Пять важнейших импортеров продукции регионов				
I	Нидерланды	Германия	США	Китай	Белоруссия
II	Тайвань (КНР)	Республика Корея	Япония	Нидерланды	Украина
III	США	Китай	Вьетнам	Казахстан	Ирак
IV	Турция	Азербайджан	Казахстан	Белоруссия	США
V	Азербайджан	Украина	Грузия	Иран	Армения